

Parcours jeux Le fait LÉONARD
pour les 7-12 ans

Splendeur de la peinture sur porcelaine

Charles
Nicolas
Dodin
et
la manufacture
de Vincennes-Sèvres
au XVIII^e siècle

Exposition
du 16 mai au 9 septembre 2012
au château de Versailles



CHÂTEAU DE VERSAILLES

www.chateauversailles.fr

Bienvenue à l'exposition "Splendeur de la peinture sur porcelaine" !

Attention les pièces exposées ici sont fragiles. C'est moi, **Charles Nicolas Dodin**, qui les ai peintes pour la manufacture de Vincennes-Sèvres ! La manufacture, créée en 1740 à Vincennes avant d'être transférée en 1756 à Sèvres, bénéficiait du soutien du roi Louis XV et de son amie, la marquise de Pompadour, et produisait de la vaisselle et de magnifiques objets en porcelaine. Des sculpteurs imaginaient leurs formes, et des peintres décorateurs comme moi les ornaient de scènes peintes à la mode. Je suis né en 1734 et mort en 1803. Et j'ai travaillé toute ma vie à la manufacture de Vincennes-Sèvres, la plus réputée pour ses porcelaines en Europe dans la seconde moitié du 18^e siècle ! Suis-moi dans l'exposition et prends une loupe pour admirer la finesse de mes peintures : peindre sur porcelaine est un art de virtuose !

Mais j'oubliais ! Sais-tu que la porcelaine est une sorte de céramique ? Les premières porcelaines ont été fabriquées par les Chinois, avec une argile blanche, le kaolin, qui les rend très dures et translucides. Les Européens ont voulu faire de la porcelaine dure aussi, mais ils ne savaient pas qu'il fallait mettre du kaolin dans la pâte. Alors, avant de trouver le secret de la porcelaine chinoise, ils ont d'abord produit ce qu'on appelle des porcelaines "tendres", blanches aussi mais moins dures, comme Vincennes-Sèvres à ses débuts. Moi, je n'ai peint que sur de la porcelaine tendre, ma préférée !

Habituellement, les peintres sur porcelaine choisissent l'initiale de leur nom de famille pour marquer les pièces qu'ils fabriquent, mais moi, Dodin, j'ai choisi une autre lettre.



Question 1 : Regarde bien et trouve la lettre avec laquelle j'ai marqué mes pièces ! Attention la lettre "Y" indique l'année où la pièce a été décorée : 1776.

1. N
2. R
3. K

Tu as trouvé ? Alors avance dans la première salle et arrête-toi devant une caisse destinée à contenir des fleurs fraîches ou... en porcelaine.

Je suis ce qu'on appelle un peintre de figures, spécialisé dans la représentation des personnages. A mes débuts, je peins essentiellement des petits enfants d'après les dessins du peintre François Boucher, qui servent alors de modèles à tous les peintres décorateurs de la manufacture.

Question 2 : Parmi les détails ci-dessous, quel est celui peint sur la face arrière de cette caisse ?



Question 3 : As-tu remarqué que je n'ai employé ici qu'une seule couleur pour peindre mon décor ? On dit alors qu'il s'agit d'un décor peint en... :

1. dégradé ~ 2. camaïeu ~ 3. unicolor

Amuse-toi à trouver d'autres exemples de décors peints avec une seule couleur, puis continue jusqu'à la salle 3 !





A mon époque, les "chinoiseries", c'est-à-dire les décors inspirés par la Chine, sont très à la mode. De 1760 à 1763, je peins de nombreuses chinoiseries, comme celle de ce plateau carré qui formait avec une tasse et sa soucoupe un "déjeuner". Il était destiné à madame de Pompadour, la protectrice de notre manufacture !

Question 4 : Un peintre apprenti de la manufacture a voulu copier mon plateau, mais il a fait 7 erreurs. Trouve-les !



L'original ▲

La copie ►



Arrête-toi maintenant devant le portrait de madame de Pompadour.

Question 5 : En quelle déesse de la mythologie gréco-romaine la marquise est-elle représentée ?
Déchiffre le code secret pour le savoir, et file salle 5.



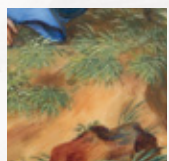
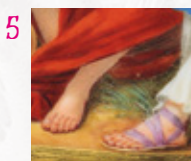
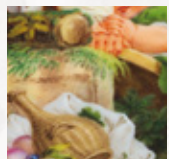
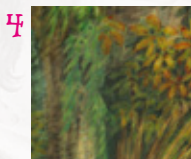
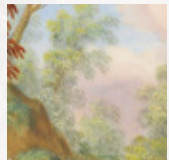
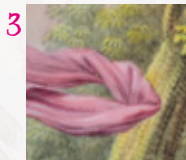
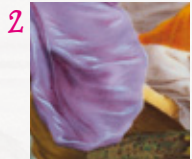
Code **4 9 | 4 5** Déchiffrage

Indice : A = 1

Je deviens aussi un spécialiste des "scènes de genre", c'est ainsi qu'on appelle la représentation de gens ordinaires peints dans leurs occupations quotidiennes. Et cette fois, je m'inspire de l'œuvre de grands peintres européens des 17^e et 18^e siècles, réputés pour les scènes de genre, comme ici Fragonard.



Question 6 : Quels sont les détails qui appartiennent à cette scène joyeuse de jeu de bascule sur ce vase à fond vert ?



Tu n'as pas perdu l'équilibre ? Alors continuons jusqu'à la prochaine salle !

Je suis très fier car j'ai été le premier artiste de la manufacture à peindre des plaques de porcelaine tendre. On les accrochait au mur comme de vrais tableaux ou l'on s'en servait pour orner les meubles précieux.

Cette plaque de porcelaine a probablement été exécutée pour le comte d'Artois, le frère de Louis XVI, à l'occasion de son mariage avec Marie-Thérèse de Savoie. Plus tard, on s'en est servi pour orner un secrétaire de l'ébéniste Martin Carlin.

Question 7 : Rends à chaque personnage ses paroles !



- A. Ouaf, j'espère que j'aurai un os pour fêter le mariage.
- B. Les Grecs m'appelaient Hyménaios. Je suis le dieu qui conduit le cortège nuptial.
- C. Nos flèches sont redoutables et enflamment les cœurs.
- D. Sens-tu notre doux parfum ? Hyménaios nous a tressés en guirlandes autour des jeunes mariés.
- E. J'ai mis des perles dans mes cheveux et ça a l'air de lui plaire.

Aimes-tu la musique ? Alors suis-moi pour écouter le bel Apollon qui joue de la lyre car ma carrière va bientôt s'achever.

Je termine ma carrière au moment où éclate la Révolution française. C'est une période tourmentée. Le goût a changé, et on s'intéresse plus aux scènes de la mythologie antique qu'aux chinoiseries. Sur ce vase à fond bleu turquoise, j'ai représenté le moment où Apollon, séduit par Sibylle, lui propose de réaliser son vœu le plus cher...

Question 8 : A ton avis, que demande Sibylle à Apollon ?

1. Vivre autant d'années qu'il y a de grains de sable dans sa main.
2. Qu'il troque sa lyre contre une guitare électrique.
3. Faire le tour du monde en montgolfière.



C'est la fin de la visite ! J'espère que tu as passé un bon moment au château de Versailles. Regarde vite les solutions des jeux page suivante !

Infos pratiques

Splendeur de la peinture sur porcelaine,
Charles Nicolas Dodin et la manufacture
de Vincennes-Sèvres au XVIII^e siècle

Du 16 mai au 9 septembre 2012

Au château de Versailles

Exposition ouverte tous les jours sauf le lundi,
de 9h00 à 18h30

Entrée gratuite au Château et à l'exposition pour
les moins de 26 ans résidents de l'UE

Exposition accessible avec le billet Passeport
ou le billet Château

Gagnez du temps, achetez vos billets en ligne
sur www.chateauversailles.fr

Solutions des jeux

1/ 3 - 2/ 2 - 3/ 2 - 4/ ➔

5/ La réponse est Diane

6/ Les détails sont les :

2, 4 et 7 - 7/ A5, B3, C4,

D1, E2 - 8/ 1



Le Petit Léonard, le magazine d'initiation à l'art
des plus de 7 ans. Pour t'abonner ou commander
d'anciens numéros : www.lepetitleonard.com
Blog : leblog.lepetitleonard.com

Livret jeux réalisé par *Le Petit Léonard*,
le magazine d'initiation à l'art pour les enfants.
Editions Faton BP 71769 21017 Dijon Cedex. www.faton.fr

Toutes © Jean-Marc Manaf'EPV. P. 2 : Charles Nicolas Dodin (1734-1803), Caisse "en tombeau" en 1^{er} grandeur, Manufacture royale de porcelaine de Vincennes, 1754, Porcelaine tendre, Collection Dimitri Mavrommatis, Genève. P. 3 : Charles Nicolas Dodin (1734-1803), Plateau carré à fond rose et à décor chinois, Manufacture royale de porcelaine de Sèvres, 1761, Porcelaine tendre, Paris, collection particulière. - Nattier Jean-Marc (1685-1766), Jeanne-Antoinette Poisson (1722-1764), marquise de Pompadour, représentée travestie en Diane chasseresse. P. 4 : Charles Nicolas Dodin (1734-1803), Vase "bouc à raisins" à fond vert, Manufacture royale de porcelaine de Sèvres, 1770, Porcelaine tendre, Collection Dimitri Mavrommatis, Genève. P. 5 : Martin Carlin (vers 1730-1785) et Charles Nicolas Dodin (1734-1803), L'Hymen enfantant les cœurs; Plaque de porcelaine tendre montée à posteriori sur un secrétaire à abattant de Martin Carlin, Paris, vers 1780 et manufacture royale de porcelaine de Sèvres, 1774, Porcelaine tendre, chêne, bois de rose, amaranthe, bronze doré, Collection Dimitri Mavrommatis, Genève. P. 6 : Attribuée à Charles Nicolas Dodin (1734-1803), Paire de vases étrusques à bandeau têtes de femmes, Manufacture royale de porcelaine de Sèvres, vers 1791, Porcelaine tendre, Collection particulière.