



CHÂTEAU DE VERSAILLES

et

BUBBLE
mag

vous proposent

LE LIVRET-JEU DE L'EXPOSITION

« LE XVIII^E AU GÔÛT DU JOUR -
COUTURIERS ET CRÉATEURS DE MODE
AU GRAND TRIANON »

JUSQU'AU 9 OCTOBRE 2011

ORGANISÉE AVEC LE MUSÉE **Galliera**



Musée
de la Mode
de la Ville
de Paris

Smallable
Design, mode, émerveillement pour les petits

CYRILLUS

www.bubblemag.fr

www.chateauversailles.fr

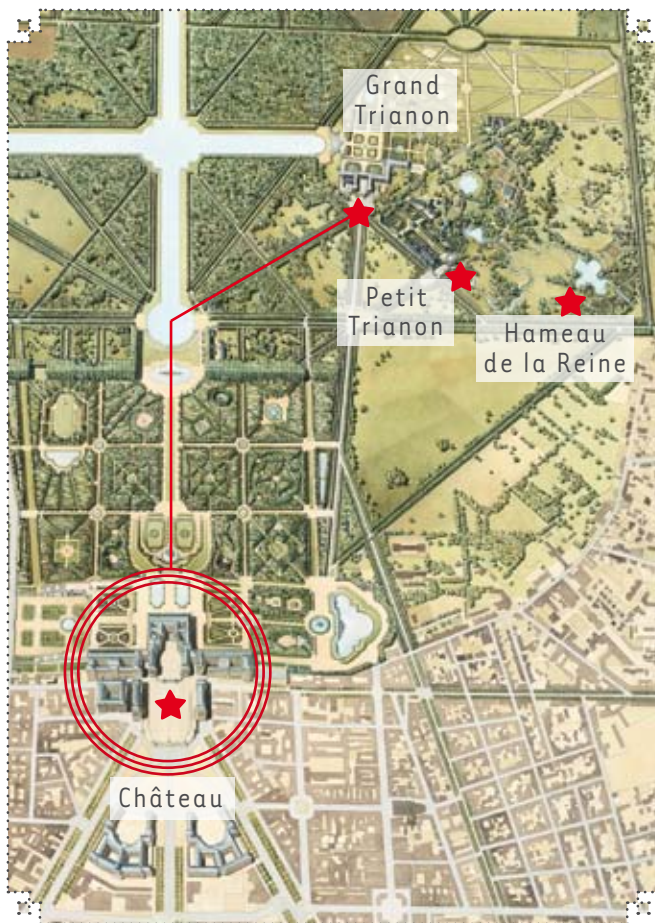
Encore Êux - © Vivienne Westwood Spring/Summer 1996, Marcio MADEIRA - Zeppelin/J. M. Manai/Ch. Millet/Thinkstock



à gagner!
une robe de
princesse et un
kit « château » !

pour les enfants

BIENVENUE AU GRAND TRIANON !



© J.-F. Péneau

LE XVIII^E AU GÔT DU JOUR

Avec ce livret-jeu, **tu vas découvrir tous les secrets de l'exposition « Le XVIII^e au goût du jour »**, qui a lieu au Grand Trianon, dans le domaine de Versailles.

Au cours de ta visite, tu vas pouvoir découvrir de **somptueuses robes de grands créateurs de mode**, comme Vivienne Westwood, Karl Lagerfeld pour Chanel, Dior, Jean Paul Gaultier ou encore Christian Lacroix, qui se sont inspirés de la mode du XVIII^e siècle.

LE DOMAINE DE MARIE-ANTOINETTE

Après la visite de l'exposition, **direction le Domaine de Marie-Antoinette**. Avec son **hameau**

peuplé d'animaux de la ferme et son « mini château », le **Petit Trianon**, c'est l'endroit où la reine aimait se retrouver avec ses enfants.

À GAGNER

Pour clôturer en beauté ce voyage aux pays des princes et des princesses, **n'oublie pas de dessiner la robe ou le château de tes rêves**, de remplir le coupon-réponse et de renvoyer la dernière page.

Tu gagneras peut-être **une vraie robe de princesse**, sur mesure d'après ton dessin (!), réalisée par Mademoiselle P, spécialiste des costumes d'inspiration XVIII^e, ou un **kit « château »**, composé de nombreux jeux et jouets offerts par **SMALLable !**

*Tu es prêt(e) ?
Alors à toi de jouer...*

★ INFOS PRATIQUES

L'exposition est ouverte tous les jours, de 12h à 18h30 (sauf lundi).
Tarif : gratuit pour les enfants ; 10€ pour les adultes de plus de 26 ans (exposition + accès au Domaine de Marie-Antoinette). La visite de l'exposition est également incluse dans le billet Passeport permettant de visiter l'ensemble du domaine.

LA MODE AU XVIII^E SIÈCLE

Le XVIII^e siècle fait place, avec l'avènement de Louis XV, à une certaine joie de vivre qui se reflète dans la manière de s'habiller.

© Bibliothèque municipale de Versailles



Bal paré à Versailles pour le mariage de Monseigneur le Dauphin, le mercredi 24 février 1745.

À VERSAILLES LA MODE EST UN ART DE VIVRE !

Au château de Versailles, les dames et leurs grands habits de cour impressionnent les ambassadeurs de l'Europe entière. **Leurs robes sont si larges qu'en se baissant on peut se cacher complètement derrière elles et dire mille bêtises !**

À Trianon, les dames portent des robes plus simples. Mais attention : si ces robes n'ont pas de traîne, elles sont quand même très ornées.

MARIE-ANTOINETTE : UNE REINE PASSIONNÉE DE MODE

Conseillée par Rose Bertin, l'une des marchandes de mode les plus en vue à l'époque, Marie-Antoinette, épouse de Louis XVI, aimait se parer, orner ses cheveux de plumes et porter les nouvelles modes.



© J.-M. Manai/EPV

Portrait de Rose Bertin, marchande de tout ce qui orne les robes et les chapeaux, par G. Ripart.



★ JEU DES 7 DIFFÉRENCES

Retrouve les 7 différences entre les deux tableaux. L'original (en haut) représente Marie-Antoinette en 1775, en grand habit de cour, la main droite appuyée sur une Mappemonde et peint par Jean-Baptiste André Gautier-Dagoty.



© J.-M. Manai/EPV

LES ROBES DES FEMMES AU XVIII^E SIÈCLE



© J.-M. Manai/EPV

Marie Antoinette, représentée en 1778 en grand habit de cour, « avec un panier ». Peinture d'Élisabeth Louise Vigée-Le Brun.

LE GRAND HABIT

À la Cour de Versailles, les dames ne peuvent s'habiller comme elles le voudraient ! Pour les cérémonies importantes, elles portent un grand habit : costume rigide et très encombrant, qui se compose d'un corps à baleine, d'une jupe portée sur un large panier et d'une traîne de 2 à 3 mètres de long !

© J.-M. Manai/C. Millet



© J.-M. Manai/C. Millet

Robe à la française, vers 1750-1755.



Corps à baleine, vers 1750-1785

LA ROBE À LA FRANÇAISE

Heureusement, les dames peuvent aussi choisir des robes plus légères pour se promener, dîner aux chandelles ou s'amuser à toutes sortes de jeux de société, le soir, dans les petits appartements du Château. Elles s'habillent alors d'**une sorte de grand manteau au dos plissé** que l'on appelle « robe à la française ».

Se vêtir n'est pas une mince affaire. Chemise, jupons, paniers, corps à baleine, robe... il faut tout enfiler, et cela dans un certain ordre. Pour ajuster la robe à la française, il est même nécessaire de se faufiler sous la robe pour nouer de petits rubans intérieurs ! Heureusement, les dames ont des suivantes bien entraînées !

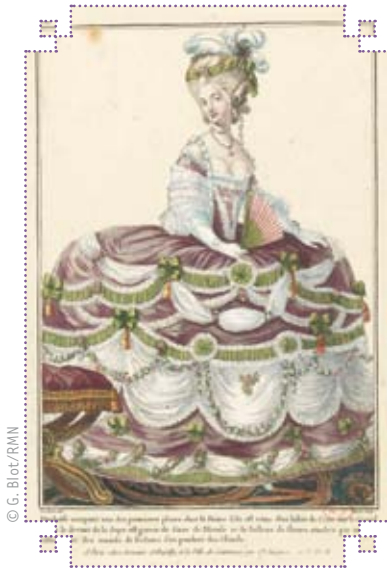
LE CORPS À BALEINE

Le corps à baleine se porte sur une chemise. Il est entièrement rigide grâce à des baleines (à l'origine des fanons provenant des mâchoires de vraies baleines). Lacé devant ou dans le dos, le corps à baleine a pour fonction de rejeter les épaules vers l'arrière et d'affiner la taille. **Très serrés, ils étaient la cause des maux et évanouissements répétés des femmes de la Cour !**

★ **QUESTION** : Sauras-tu reconnaître des robes à la française au cours de ta visite ?

★ **QUESTION** : Trouve la figure de géométrie formée par un buste féminin portant un corps à baleine (entoure la bonne réponse).





© G. Blot/RMN

*Duchesse en habit de cour occupant l'une des premières places chez la reine.
Par Nicolas Dupin le Jeune.*

LE PANIER

Le panier est **un jupon raidi par des baleines ou des cerceaux d'osier, disposés à intervalles réguliers**. La forme du panier évolue pendant le XVIII^e siècle. Au milieu du siècle, on fabrique des paniers articulés de taille modeste, qui sont beaucoup plus commodes.

Encore une fois, **le but est d'accentuer les courbes féminines en élargissant les hanches afin d'affiner la taille**. L'ampleur de certaines robes pouvait atteindre 3 mètres de large, ce qui obligeait les femmes à passer les portes en se mettant de profil !



© J.-M. Manai/C. Millet

Rochas, par Olivier Theyskens, 2006.



© P. Stable

Thierry Mugler, 1992.



© M. Madeira/Zeppelin

Maison Christian Dior, 2007.



© M. Madeira/Zeppelin

Christian Lacroix, 1995.

★ **QUESTION** : Parmi ces robes à paniers de créateurs du xx^e siècle, laquelle préfères-tu (entoure la photo) ?

LE COSTUME DES HOMMES AU XVIII^E SIÈCLE

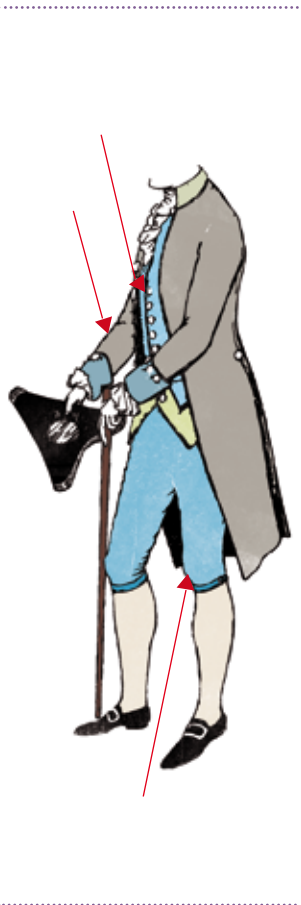
Au XVIII^e siècle, les hommes, comme les femmes, faisaient très attention à leur tenue.

L'**habit à la française** était constitué de 3 pièces : **un habit, un gilet et une culotte** moulant les cuisses – qui laissaient voir les solides mollets de cavalier de ces messieurs...

L'habit est long jusqu'aux genoux : ses basques (la partie entre la taille et les genoux) sont fendues pour permettre de monter à cheval et de porter l'épée. **N'oublie pas que les gentilshommes, au XVIII^e siècle, sont tous des cavaliers, des escrimeurs et d'excellents danseurs !**

★ **JEU** : Indique le nom des 3 éléments qui composent l'habit à la française ci-contre.

★ **QUESTION** : Tu as sans doute remarqué que certains créateurs contemporains se sont inspirés des costumes masculins de l'époque pour habiller les femmes ! Parmi ces photos, lequel est vraiment un costume d'homme ?



Yohji Yamamoto, 2011.



Jean Paul Gaultier, 1998.



Balenciaga, par Nicolas Ghesquière, 2006.



Vivienne Westwood, 1979.

LES ACCESSOIRES DE MODE AU XVIII^E SIÈCLE

DES ACCESSOIRES QUI SE DÉROBENT...

Éventails de toutes sortes, grands bonnets, chapeaux garnis de fleurs ou de plumes, **pochettes** brodées, **bourses** perlées, **souliers** perchés décorés de boucles, boutons, fichus, poches cachées... **les accessoires jouent à cache-cache.**

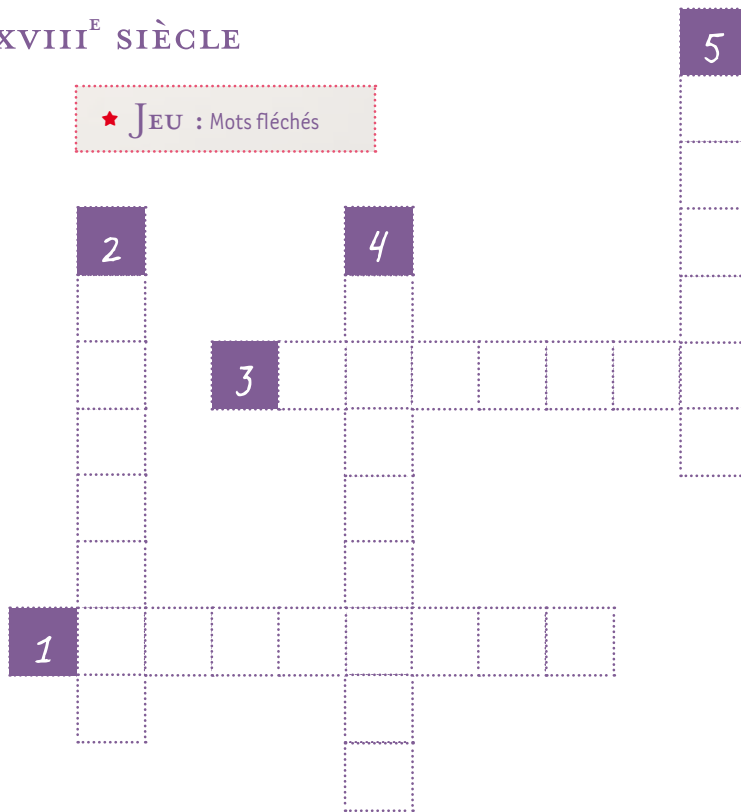
Les **souliers**, recouverts de soie brodée, se camouflent sous les jupons ; les **poches**, dissimulées sous les jupes, recèlent mouchoirs, sels parfumés, ciseaux précieux ; **l'éventail** dissimule aux regards le visage des dames et leurs « mouches » excessives ; les **boutons** dévoilent des messages sentimentaux ou des scènes... galantes.

★ QUESTION :

À quoi sert un éventail ?

- À s'aérer lorsqu'il fait trop chaud.
- À souffler sur un feu pour l'allumer.
- À chasser les oiseaux.

★ JEU : Mots fléchés



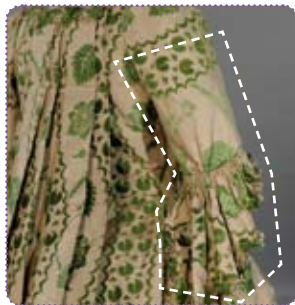
LE SOUCI DU DÉTAIL : TISSUS ET ORNEMENTS AU XVIII^E SIÈCLE...

Lors des représentations théâtrales et des bals, les femmes rivalisent de beauté dans leurs toilettes fabriquées dans les plus belles soieries existantes, richement ornementées **de dentelles, de fleurs, de plumes, de perles et de pierres semi-précieuses**. Et, bien sûr, elles arborent leurs diamants ! C'est normal, nous sommes chez le roi.

UN GLOSSAIRE* SAVANT...

Le vocabulaire de l'époque est riche de mille mots et expressions qui permettent de mieux appréhender le souci du détail. **Les mots désignant les vêtements et leurs ornements sont souvent mystérieux**. D'ailleurs, même les historiens ne savent pas toujours ce qu'ils veulent dire !

* *Pascal Gorguet-Ballesteros, Glossaire, dans « Le XVIII^e au goût du jour. Couturiers et créateurs de mode au Grand Trianon ». Catalogue Artlys, Château de Versailles et de Trianon.*



Manche en pagodes : Type de manches étroites jusqu'à la saignée du bras et se finissant par un volant évasé.



Falbala : Panneau d'étoffe long et étroit, froncé par le milieu et appliqué sur les bords des robes et des jupes.



Caraco : Veste à basques de longueur variable et à manches longues ou trois quarts.



Sorcils de hanneton : Passementerie de mèches de soie réunies par dégradé de couleurs, appliquée sur les robes.

Photos © J.-M. Manai/C. Millet

★ **QUESTION** :
Peux-tu imaginer un nom pour cette coiffure ?



★ Réponse : Pouf, dit « La Victoire ».

© J.-M. Manai/C. Millet

...UN SAVOIR FAIRE REVISITÉ PAR LES CRÉATEURS CONTEMPORAINS

La créatrice anglaise **Vivienne Westwood** a été l'une des premières à revisiter les codes de la mode du XVIII^e siècle. Elle s'inspire des tableaux de Boucher pour les transformer en imprimés sur des **corps à baleine qu'elle tend de tissu élastique**, remet au goût du jour les **robes à paniers, qu'elle réalise en toile parachute** et orne d'angelots, **use et abuse de nœuds et de rubans**, dont elle parsème ses créations.

★ **JEU** : Relie les robes aux détails qui leur appartient.



Thierry Mugler, 1997.



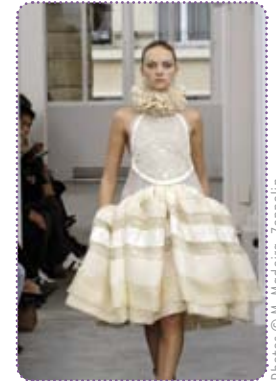
Maison Christian Dior, 2007.



Vivienne Westwood,
1995-1996.

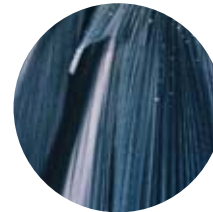


Chanel, 2005.



Balenciaga,
printemps-été 2006.

Photos © M. Madeira-Zeppelin



PLACE MAINTENANT AUX CHÂTEAUX DE TRIANON ET AU DOMAINE DE MARIE-ANTOINETTE

LE GRAND TRIANON



L'exposition que tu viens de visiter se situe au Grand Trianon. Sais-tu que ce château, construit sous Louis XIV, est aussi appelé « Trianon de marbre » ? Il est en effet renommé pour son marbre rose. En te promenant aux alentours, tu vas découvrir la beauté de ses jardins à la française. À l'époque, plus de 96 000 plantes étaient enterrées en pots, afin de pouvoir être changées régulièrement !

★ QUESTIONS :

Que signifie « Trianon », selon toi ?

- Un animal à 3 cornes.
- Un pavillon annexé à un château royal.
- Un chapeau pointu.

Qu'est-ce qu'un « jardin à la française » ?

- Un jardin laissé à l'état sauvage.
- Un jardin où l'on parle français.
- Un jardin très ordonné, aux figures géométriques.

LE DOMAINE DE MARIE-ANTOINETTE



Marie-Antoinette, représentée en 1778 en grand habit de cour et tenant une rose à la main. Peinture d'Élisabeth Louise Vigée-Le Brun.

Le Domaine de Marie-Antoinette est **constitué de plusieurs ensembles, dont le Petit Trianon et le célèbre Hameau de la Reine**. L'épouse de Louis XVI aimait retrouver en ces lieux les plaisirs d'une vie champêtre qui lui faisaient oublier la Cour de Versailles et son étiquette contraignante.

Le Petit Trianon



Construit par Louis XV, le Petit Trianon fut offert à Marie-Antoinette par Louis XVI par cette formule : « **Vous aimez les fleurs, Madame, j'ai un bouquet à vous offrir. C'est Trianon.** » Marie-Antoinette retrouve enfin à Versailles ce qu'elle a connu à Vienne : une vie plus détendue, en famille, avec ses amis.

★ JEU :

Entouré de jardins, le Petit Trianon est visible de tous côtés. Toi qui peux en faire le tour, peux-tu nous dire si les 4 façades sont identiques ?

Oui
Non

Le Hameau de la Reine

Souhaitant retrouver les charmes de la vie paysanne, Marie-Antoinette commande son « Hameau » en 1783.



© Andy Julia

Sorte de petit village normand, il est composé de plusieurs édifices appelés « fabriques », dont la **Maison de la Reine**, composée de 2 bâtiments distincts reliés par une galerie de bois ; le **Moulin et sa roue à eau**, élément de décoration – qui, contrairement à ce que l'on avance souvent, n'a jamais servi à moudre le grain ; le **Laiterie de propreté**, où la reine venait déguster crèmes et fromages ; le charmant **Colombier**, situé près du pont de pierre qui enjambe la rivière peuplée de carpes ; ou encore la **Tour de Marlborough** qui abritait le matériel et les barques utilisés pour la pêche au brochet ou à la carpe.



© Andy Julia

Le Hameau de la Reine est surtout connu pour sa **véritable ferme**, dont les produits alimentaient les cuisines du château de Versailles et où Marie-Antoinette n'hésitait pas à venir jouer avec les vaches et les brebis ! Aujourd'hui transformé en **ferme pédagogique**, le Hameau accueille plus d'une centaine d'animaux : chèvres, moutons, cygnes, ânes, poneys, lapins, cochons, canards...

Poulailler ★

★



Écurie ★

★



Étable ★

★



Ruche ★

★



Clapier ★

★



Porcherie ★

★



★ JEU :

Relie par un trait chaque animal à son lieu de vie (étable, clapier, porcherie, ruche, écurie, poulailler).

DESSINE LA ROBE OU LE CHÂTEAU DE TES RÊVES...

... tu gagneras peut-être une vraie robe sur mesure d'après ton dessin (!), réalisée par Mademoiselle P, spécialiste des costumes d'inspiration XVIII^e, ou un kit « château » composé de nombreux jeux et jouets offert par SMALLable, le site de design, mode, décoration et jouets pour enfants.



Robe « Marie-Antoinette » de Mademoiselle P.

www.mademoisellep.fr

Pour participer, envoie le coupon ci-dessous complété avec ton dessin (tu peux aussi envoyer ton dessin sur papier libre), **avant le 14 octobre 2011, à :**
Château de Versailles - Pavillon Dufour - Direction de la communication - RP834 - 78008 Versailles Cedex.



Kit « château », SMALLable.

www.smallable.com

COUPON

Nous soussignés,

Noms des représentants légaux* :

E-mail** :

Adresse* :

CP* : Ville* :

Tél. :

Autorisons notre enfant :

Nom* (de l'enfant) :

Prénom* (de l'enfant) :

Date de naissance (de l'enfant) : Garçon* Fille*

à participer au jeu concours dans les conditions énoncées au sein du règlement dont un extrait est ci-contre reproduit.

E-mail** :

Je souhaite recevoir par e-mail les informations concernant :

Le château de Versailles Les bonnes idées de Bubblemag SMALLable et Cyrillus

* Champs obligatoires ** pour recevoir les réponses du livret jeu et du concours

Nous remercions **Cyrillus**, marque de prêt à porter et maison, partenaire du livret-jeu. Retrouvez gratuitement ce livret-jeu, du 8 août au 1^{er} octobre 2011, dans l'une des 19 boutiques Cyrillus de la région parisienne (liste des boutiques disponible sur www.cyrillus.fr/page/magasins.htm).



Conception : Pascale Gorguet-Ballesteros, Conservateur en chef au Musée Galliera, Anne-Laure Troublé, Rédactrice en chef de Bubblemag. Création graphique : Marion Senlis.

Retrouvez le règlement complet du jeu concours et le détail des lots sur www.chateauversailles.fr/expositionmode

Jeu coorganisé par le château de Versailles et Bubblemag, en partenariat avec Smallable et Cyrillus du 8 juillet au 14 octobre 2011 inclus. Ouvert à tous participants (sous conditions d'autorisation parentale pour les mineurs) détenteurs du livret jeu. 2 gagnants déterminés par jury. Règlement des opérations accessible sur www.chateauversailles.fr/expositionmode et/ou envoyé gratuitement sur simple demande écrite adressée à l'adresse suivante : Etablissement public de Versailles-direction de l'information et de la communication-service partenariats médias-RP834 78008 Versailles. Valeur commerciale de chaque lot : 350€. Les données collectées font l'objet d'un traitement informatique uniquement par l'EPV/Bubblemag/Smallable/Cyrillus en fonction des cases cochées par les participants. Conformément à la loi Informatique et Libertés du 6 janvier 1978 modifiée, le participant dispose d'un droit d'accès ainsi que d'un droit d'information complémentaire, de rectification et, le cas échéant, d'opposition sur les données le concernant. Il peut s'opposer à tout moment à leur communication à des tiers. Toute demande d'accès, de rectification ou d'opposition doit être adressée à l'adresse préenoncée.